

Misure di prevenzione delle malattie infettive (focus scabbia, meningiti, tubercolosi)

Sabrina Senatore
Dipartimento di Prevenzione

I numeri dei centri accoglienza di Milano e provincia: *aggiornamento marzo 2017*

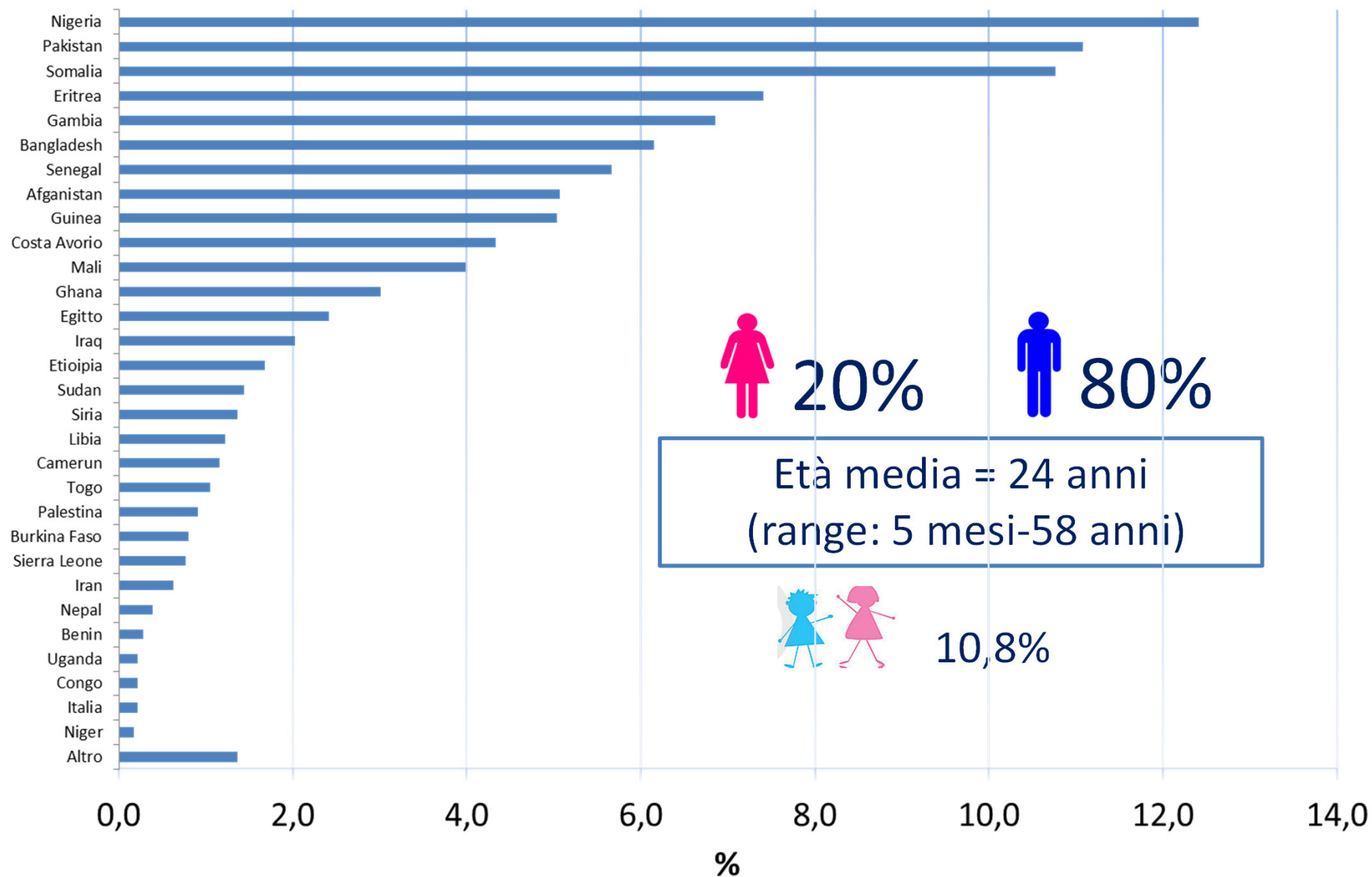
N. strutture di accoglienza	N. Enti gestori	N. ospiti presenti
134	35	6.089

Fonte dati: Prefettura di Milano



4.129 (68%) a
Milano

Nazionalità e caratteristiche demografiche



Sorveglianza e prevenzione delle malattie infettive nella popolazione immigrata richiedente “Protezione Internazionale”

- controlli medici generici;
- sorveglianza e controllo della tubercolosi;
- offerta delle vaccinazioni

☐ Controlli medici generici

obiettivo

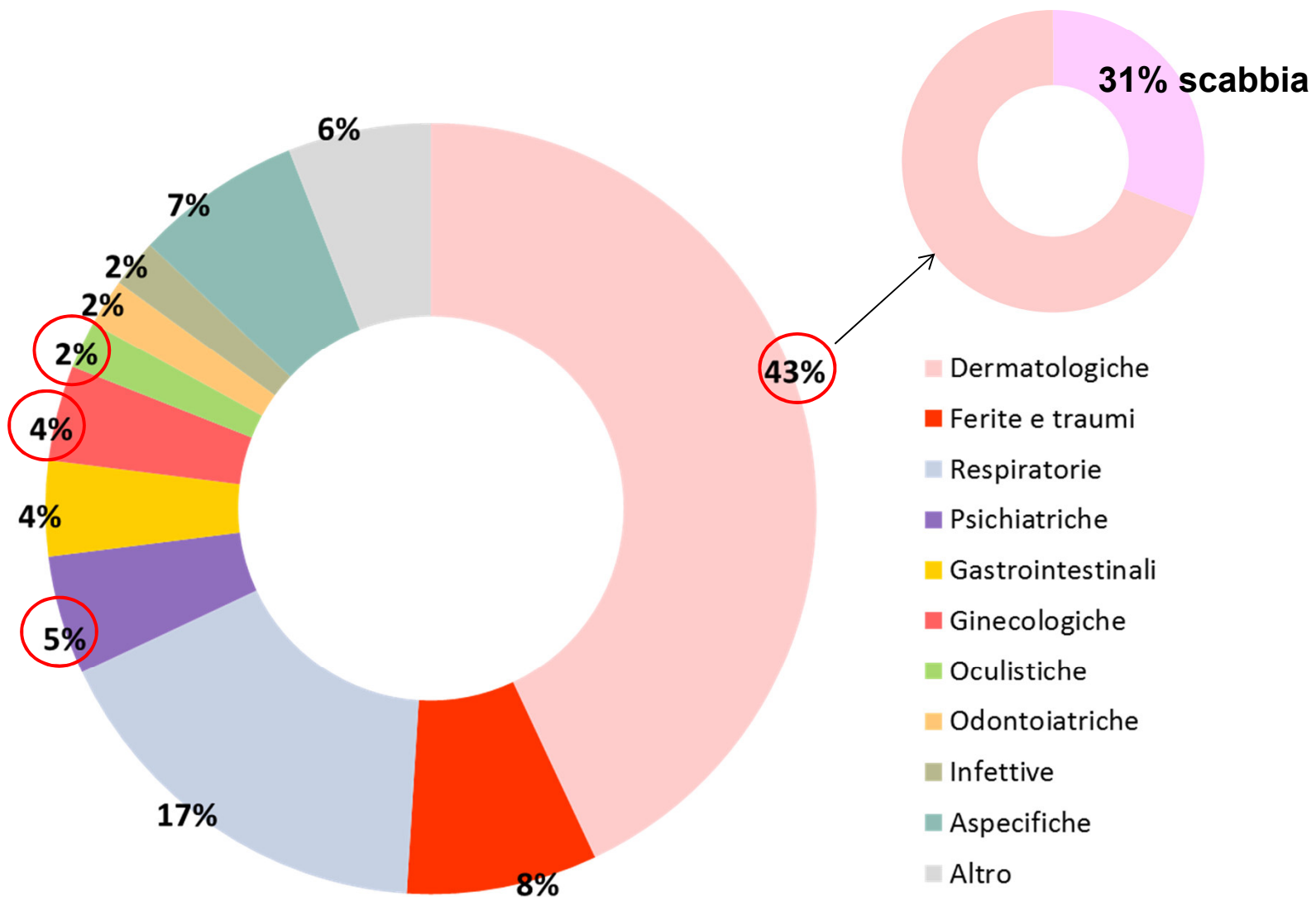
verificare lo stato di salute degli immigrati prestando particolare attenzione alle patologie di natura infettivologica rilevanti in termini di sanità pubblica (es: scabbia).

dove?

Ambulatorio Hub

Centri di
accoglienza

Principali patologie diagnosticate



dati ATS Città Metropolitana di Milano

☐ Sorveglianza e controllo della tubercolosi

obiettivo

sorveglianza sanitaria della malattia tubercolare
attraverso attività di screening specifici
(test mantoux e sorveglianza sindromica)

dove?

nei centri di accoglienza

□ offerta delle vaccinazioni

obiettivo

garantire la copertura immunitaria degli ospiti
(partendo dall'offerta ai nuclei familiari)

dove?

negli ambulatori vaccinali
ATS/ASST

Segnalazione malattie infettive

medico di famiglia, libero professionista, ospedali



Segnalazione IMMEDIATA di casi per i quali è necessario intervento tempestivo

ATS

Inchiesta



Identificare la fonte del contagio e interrompere la catena dell'infezione

Identificare le persone esposte al rischio di contagio per i provvedimenti di profilassi

Vie di contagio



Cutanea →

Scabbia



Respiratoria →

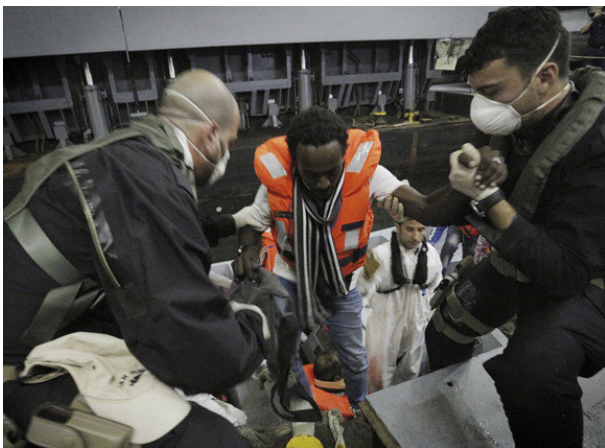
- Meningite
- Influenza
- Tubercolosi



Sangue
(ferite o traumi) →

- Epatite B
- Epatite C
- HIV

In ambiente esterno



Cutanea



Respiratoria



Ferita o traumi

In ambiente interno



Respiratoria

- ✓ Ambiente chiuso
- ✓ Sovraffollamento
- ✓ Contatto "stretto"



Esposizione prolungata (> 4 ore) per diversi giorni in un ambiente confinato in cui abbia soggiornato il malato (es. TBC, meningite)

Vie di contagio



Cutanea →

Scabbia



Respiratoria →

Meningite
 Influenza
 Tubercolosi



Sangue
(ferite o traumi) →

Epatite B
 Epatite C
 HIV



Scabbia: cosa è

- ✓ Malattia cutanea dovuta a un **acaro** parassita; le femmine adulte depongono le **uova** negli strati superficiali della **pelle** dove formano **cunicoli**
- ✓ Sintomo caratteristico: **intenso prurito**, soprattutto di notte
- ✓ **Comparsa dei sintomi** dall'avvenuta infestazione **dopo 4 - 8 settimane**
- ✓ Molto contagiosa per **contatto diretto** stretto e **prolungato** con la cute infetta
- ✓ Contagio possibile anche attraverso **vestiti e lenzuola**

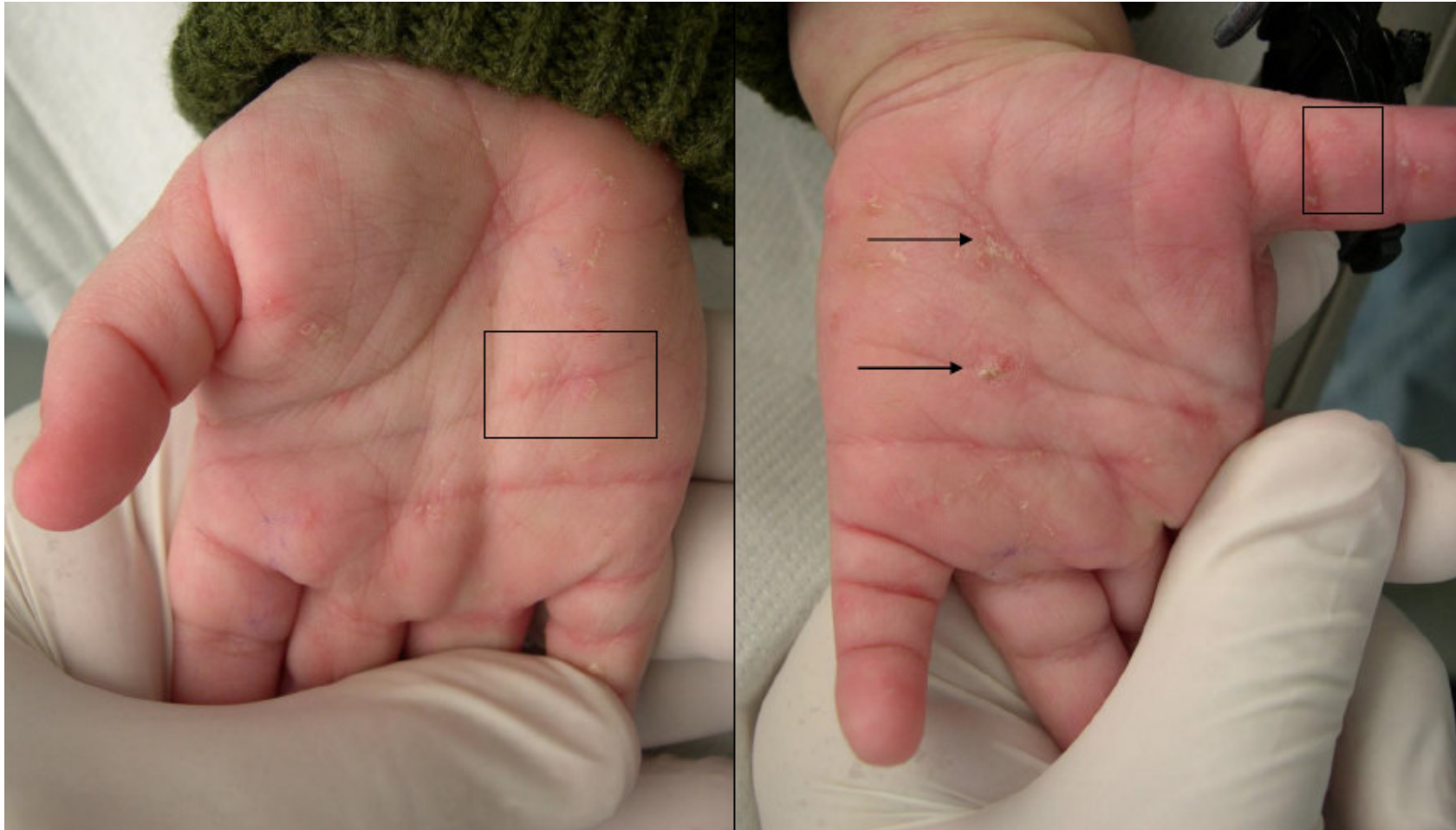


Scabbia: come si manifesta

- ✓ Segni: **cunicoli lineari** (caratteristici), papule, papulo-vescicole, lesioni eritematose e crostose, noduli
- ✓ In **sedi tipiche**: palmo e bordo mani, pianta piedi, spazi interdigitali, pieghe del corpo (cavo ascellare, pieghe inguinali, pieghe mammarie)
- ✓ Nelle **forme più gravi** (scabbia **norvegese**) anche: glutei, genitali esterni, schiena, polsi, gomiti



Scabbia: come si manifesta





Scabbia: come si manifesta





Scabbia: cosa fare

- ❑ Trattare il paziente e tutti i soggetti a contatto stretto e prolungato
- ❑ Con Permetrina 5% in crema (Scabiacid®)
 - Applicare per **12 ore** consecutive (notte) poi doccia
 - Dal collo in giù con attenzione a pieghe cutanee e area genitali
 - **Doccia** anche precedentemente ad applicazione se cute molto sporca
 - Ripetere **dopo una settimana**
- ❑ Lavare tutti gli **indumenti a T>60 °C**
- ❑ Mettere gli indumenti non lavabili in **buste di plastica chiuse** per almeno **7 gg** consecutiva
- ❑ **Irrorare materasso**, coprimaterasso e altri oggetti con preparazione di Permetrina es. *Bio-kill spray*® o con *Stop multinsetto spray*®



Scabbia: prevenzione

- Usare **guanti** monouso
- Lavare mani**
- Dopo l'uso dei guanti lavare le mani**

Vie di contagio



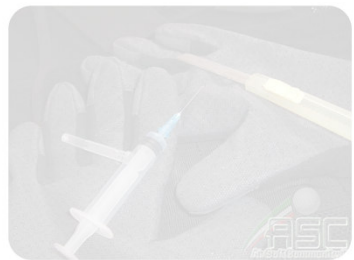
Cutanea →

Scabbia



Respiratoria →

Meningite
 Influenza
 Tubercolosi

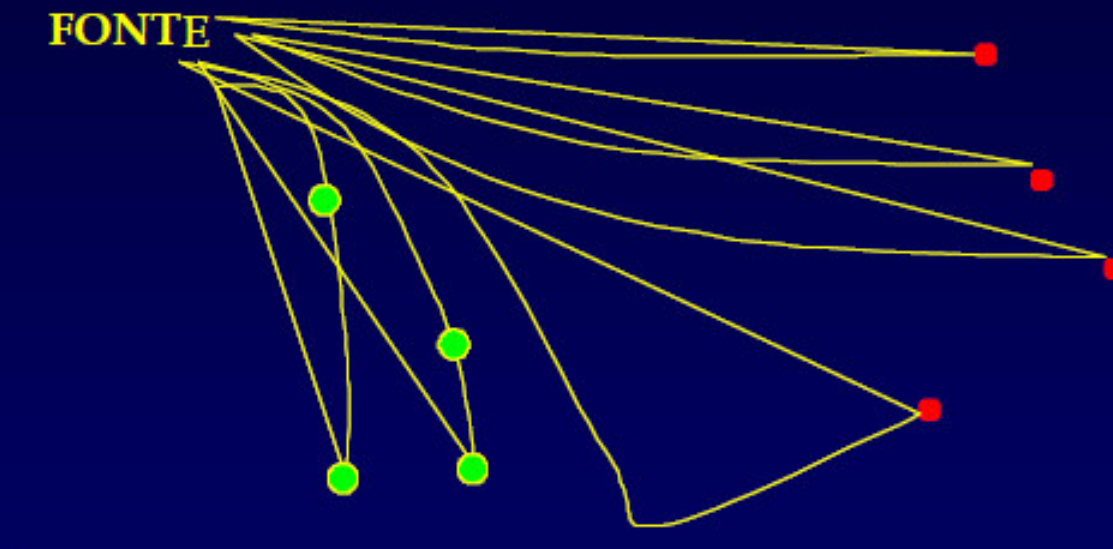


Epatite B
 Epatite C
 HIV

modalità di trasmissione dei microrganismi emessi con le secrezioni respiratorie



FONTE



1 METRO

TRASMISSIONE DA DROPLET

- Meningite
- Influenza

TRASMISSIONE AEREA

- Tubercolosi
- Morbillo

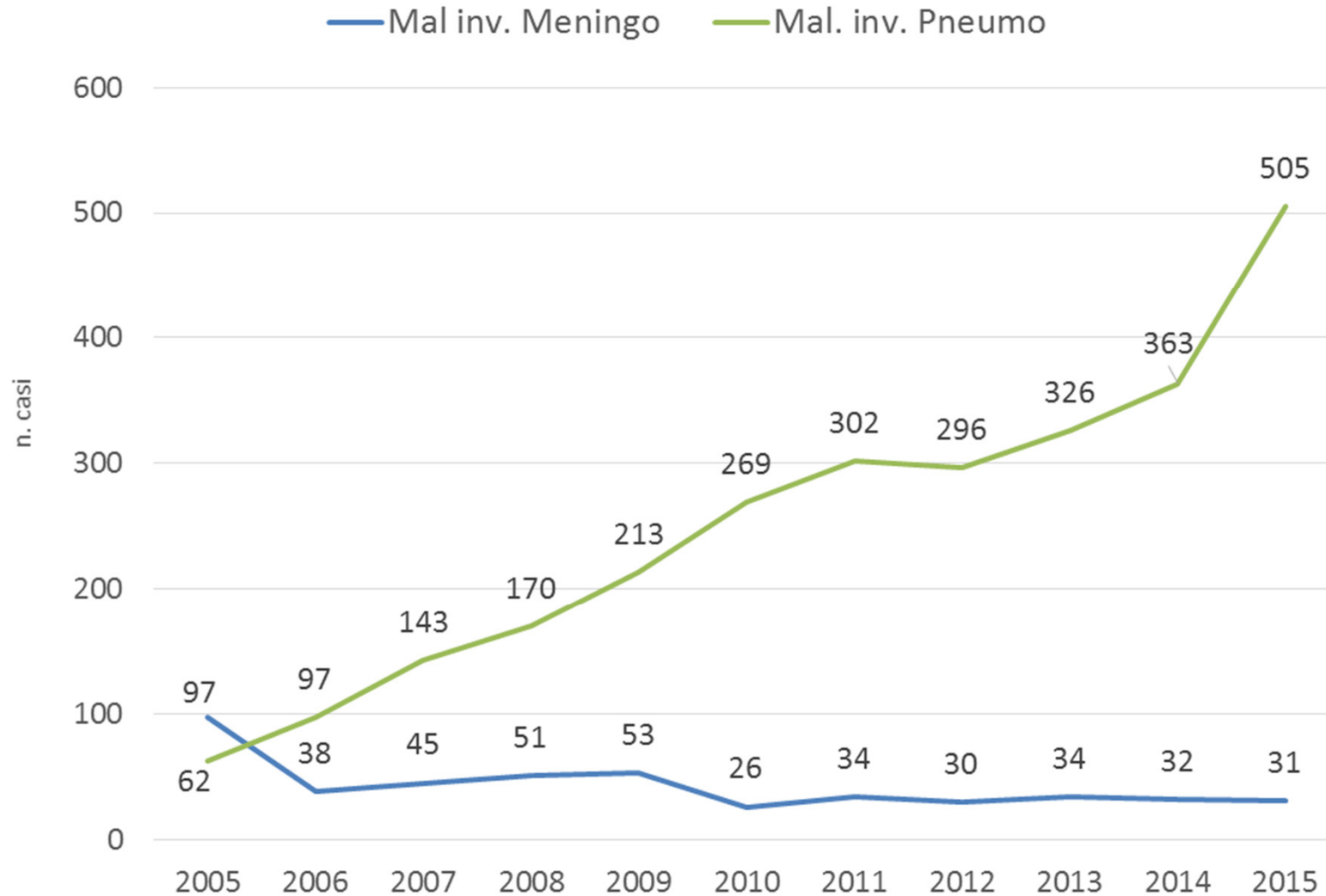


Meningite: cosa è

- ✓ Infiammazione delle membrane che avvolgono il cervello e il midollo spinale
- ✓ Può essere causata principalmente da **virus** (forme più frequenti e meno gravi) o **batteri** (forme rare ma più gravi)
- ✓ **Poco contagiosa** → solo se **contatto ravvicinato** (meno di 1 metro) e **prolungato** (diverse ore) con il malato
- ✓ **Colpisce** soprattutto i **bambini non vaccinati** e gli **adulti con malattie** che indeboliscono le difese immunitarie



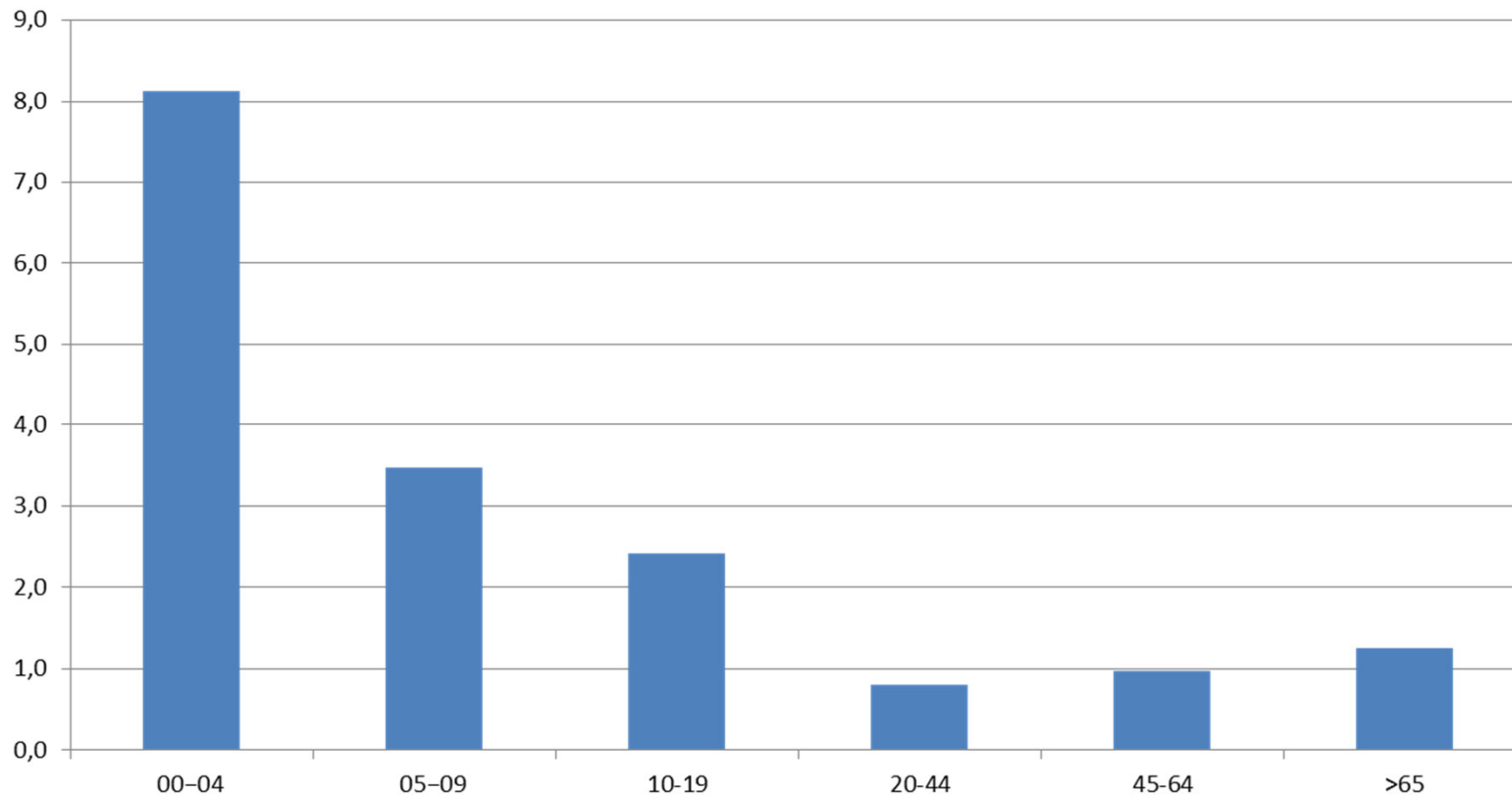
Meningite: un po' di numeri in Lombardia





Meningite: un po' di numeri in Lombardia

Numero di casi di meningite da meningococco ogni 100.000 abitanti per classi di età





Meningite: prevenzione

1. **Profilassi antibiotica** in caso di contatto stretto con un malato con forma contagiosa
2. **Vaccino** contro alcuni tipi di meningite indicato per tutti i bambini e per gli adulti con malattie a rischio.
Non indicato per altri soggetti.



Influenza: cosa è

- ✓ Malattia trasmessa da un **virus**
- ✓ Molto **contagiosa**
- ✓ Si trasmette facilmente attraverso **goccioline di muco e di saliva**, anche semplicemente parlando vicino a un'altra persona.
- ✓ Si trasmette anche in modo indiretto per contatto con **mani contaminate**

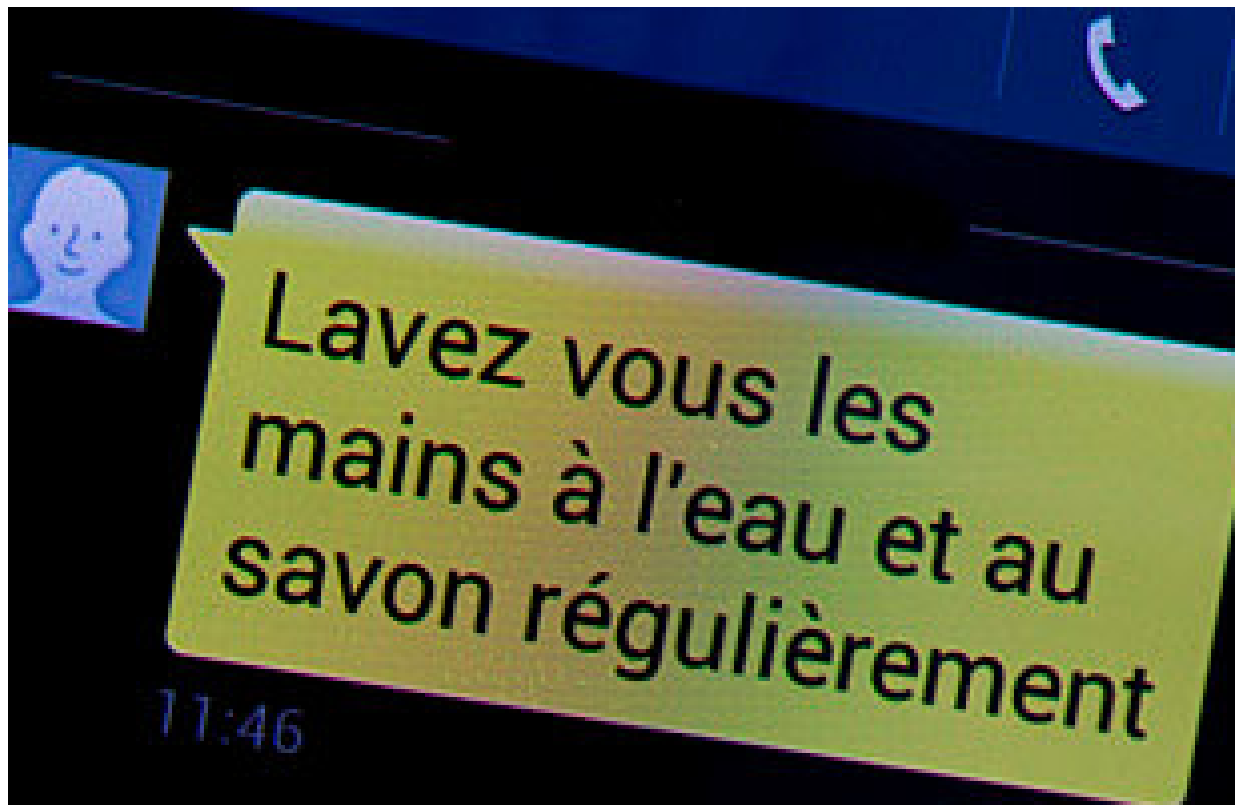
Epidemie durante la **stagione invernale** e casi sporadici durante tutto l'anno.

Soggetti fragili (anziani e malati cronici) sono più a rischio di **complicanze**.



Influenza: prevenzione

- ✓ Lavaggio delle mani
- ✓ Coprire la bocca in caso di tosse o starnuti
- ✓ Vaccinazione annuale, indicata per le Forze di Polizia



In Senegal, dopo il caso di Ebola, il Ministero della Sanità ha inviato 4 milioni di SMS ai cittadini

L'importanza di lavarsi le mani

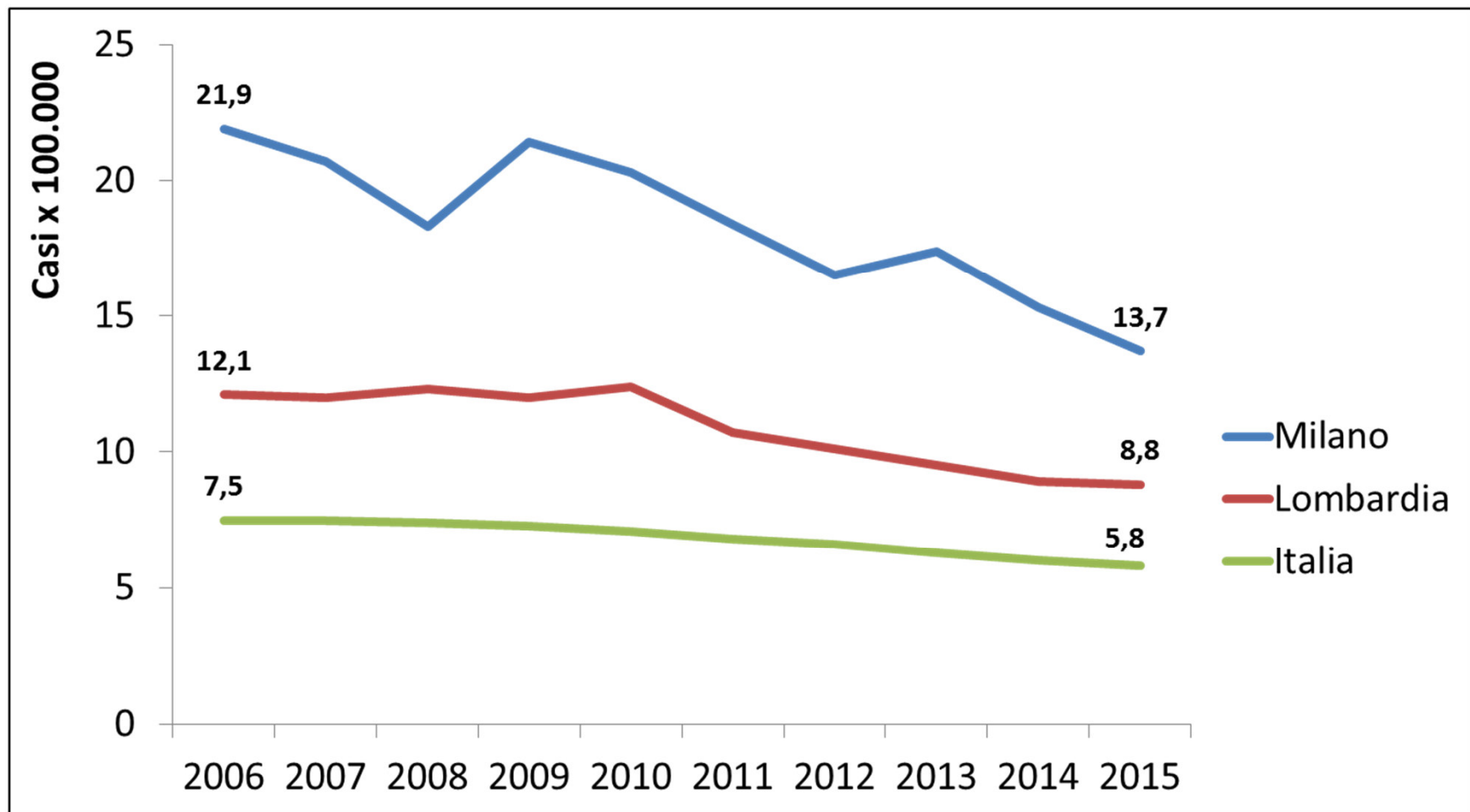


Tubercolosi: cosa è

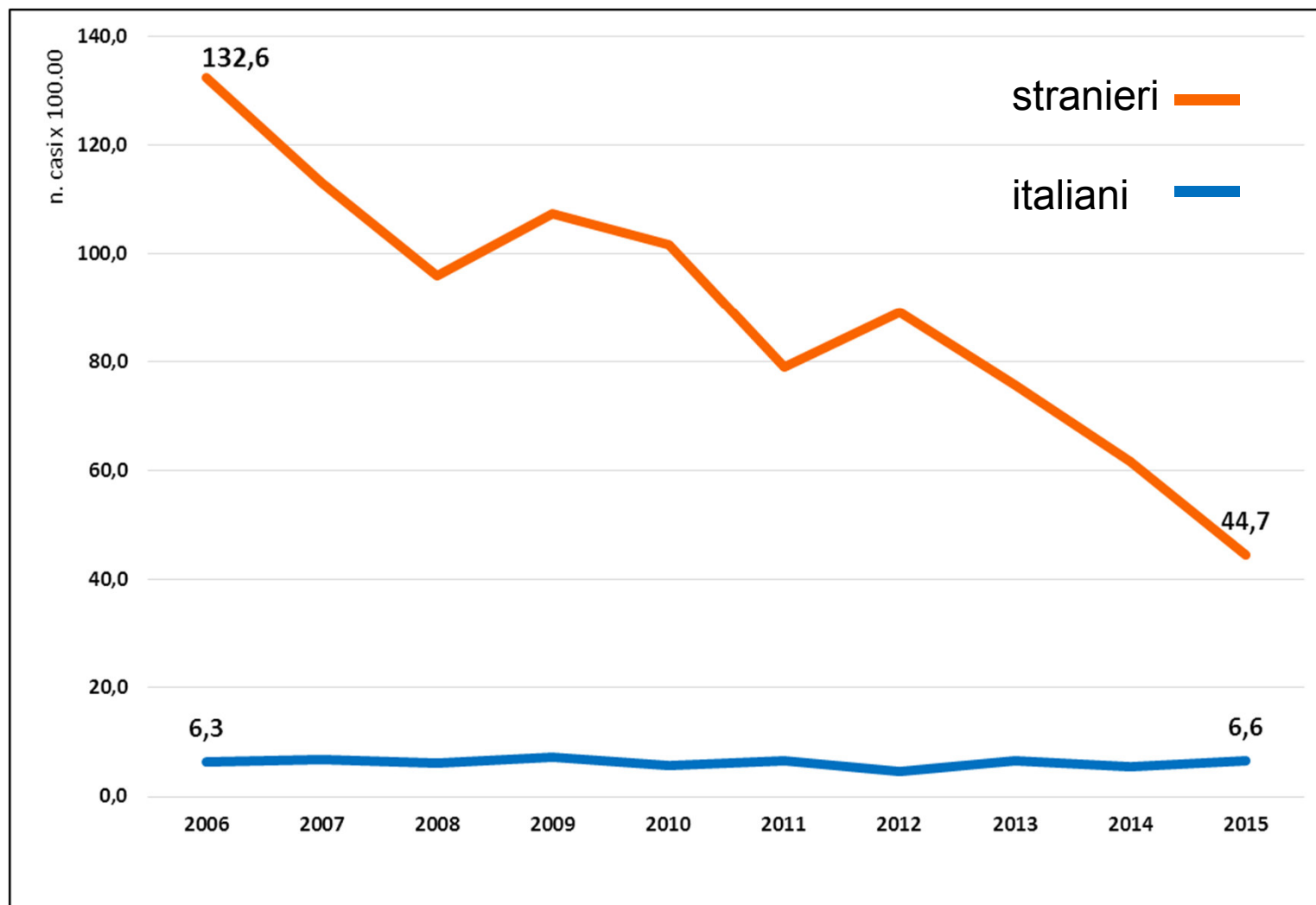
- ✓ La tubercolosi (TB) è una malattia causata da un micobatterio chiamato comunemente Bacillo di Koch (1882)
- ✓ Si trasmette per via aerea attraverso le goccioline di saliva
- ✓ Ancora presente in molte aree del mondo soprattutto nei paesi più poveri



Incidenza TB in Italia, Lombardia e Milano 2006 - 2015

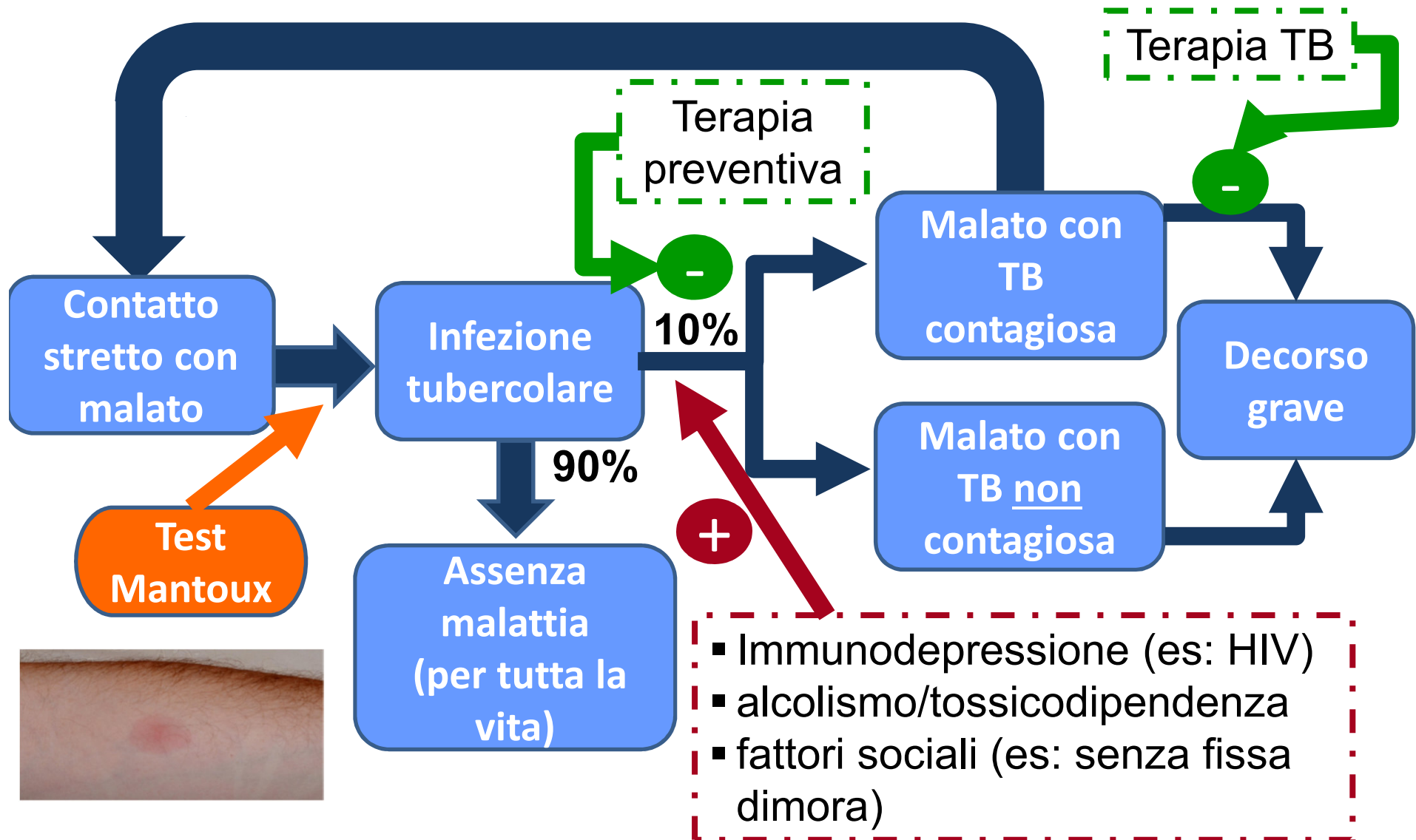


Incidenza TB in stranieri e italiani Milano 2006 - 2015





Tubercolosi: cosa è





Tubercolosi: cosa fare?

- ✓ Rischio di contagio solo dopo contatto stretto e prolungato
- ✓ In presenza sospetta tubercolosi (tosse) in ambiente chiuso, far indossare alla persona la mascherina chirurgica





Tubercolosi: in sintesi

- ❑ La tubercolosi **non** è una malattia **acuta**
- ❑ La sua **lenta evoluzione** consente ampi **margini di intervento**
- ❑ **Non** sono giustificate **procedure** di «**emergenza sanitaria**» in caso di possibile contatto con persona con sospetta tubercolosi

Vie di contagio



Cutanea →

Scabbia



Respiratoria →

Meningite
 Influenza
 Tubercolosi



Sangue
(ferite o traumi) →

Epatite B
 Epatite C
 HIV



Epatiti B e C, HIV

- ✓ Soccorso incidenti
- ✓ Ferite con taglienti
- ✓ Punture accidentali
- ✓ Contatto con sangue di cute non integra o congiuntiva
- ✓ Esposizione a saliva, sudore, vomito, urina non sono a rischio

Stima del rischio

- Fonte **HIV+**: 0,3% per puntura, 0.1% per contaminazione congiuntive
- Fonte **Epatite B**: tra **5 e 40%**
- Fonte **Epatite C**: tra **0,5 e 1,8%**



Protocollo post-esposizione

- Cute: detersione con acqua e sapone e disinfettare
- Congiuntive: lavaggio con acqua per 10 minuti
- Monitoraggio sierologico (prelievo di sangue) per epatite B, C, HIV (0, 6 settimane, 3 mesi, 6 mesi, 1 anno)
- Vaccinazione epatite B (se non già vaccinato)
- Eventuale immunoglobuline epatite B
- Eventuale profilassi con farmaci per HIV
- Eventuale profilassi per tetano in caso di ferite (se non già vaccinato)

La paura è una cattiva consigliera



«Per il controllo delle malattie infettive il più non è sempre il meglio e la risposta più semplice è spesso la migliore»

Lancet 28 agosto 2014

Grazie per l'attenzione



Mascherina igienica: non svolge alcuna attività di protezione respiratoria. Utilizzata per proteggere prodotti in alcuni cicli produttivi



Mascherina chirurgica. Non sono DPI. Quelle a 3 o 4 strati offrono un buon potere filtrante e resistenza agli schizzi. Riducono il rischio di contagio quando indossate dal paziente e offrono discreta protezione all'operatore. Dopo 2 – 3 ore vanno cambiate.



Facciale filtrante. Garanzia di elevata capacità protettiva respiratoria. Uso riservato ad operatori sanitari ad alto rischio di contagio